

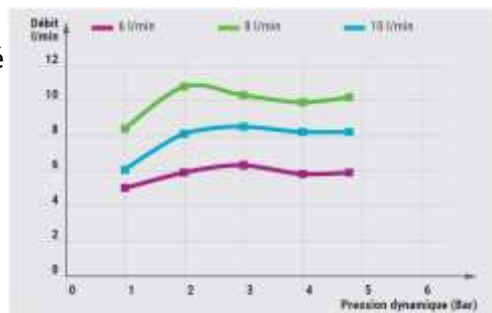
Caractéristiques techniques Courbe de débit



> **Débit :**
6 l/mn par limiteur de débit intégré

> **Durée d'écoulement :**
30 secondes (-10/+5 secondes)

> **Sécurité :**
Température maximum délivrée :
préréglée à 38°



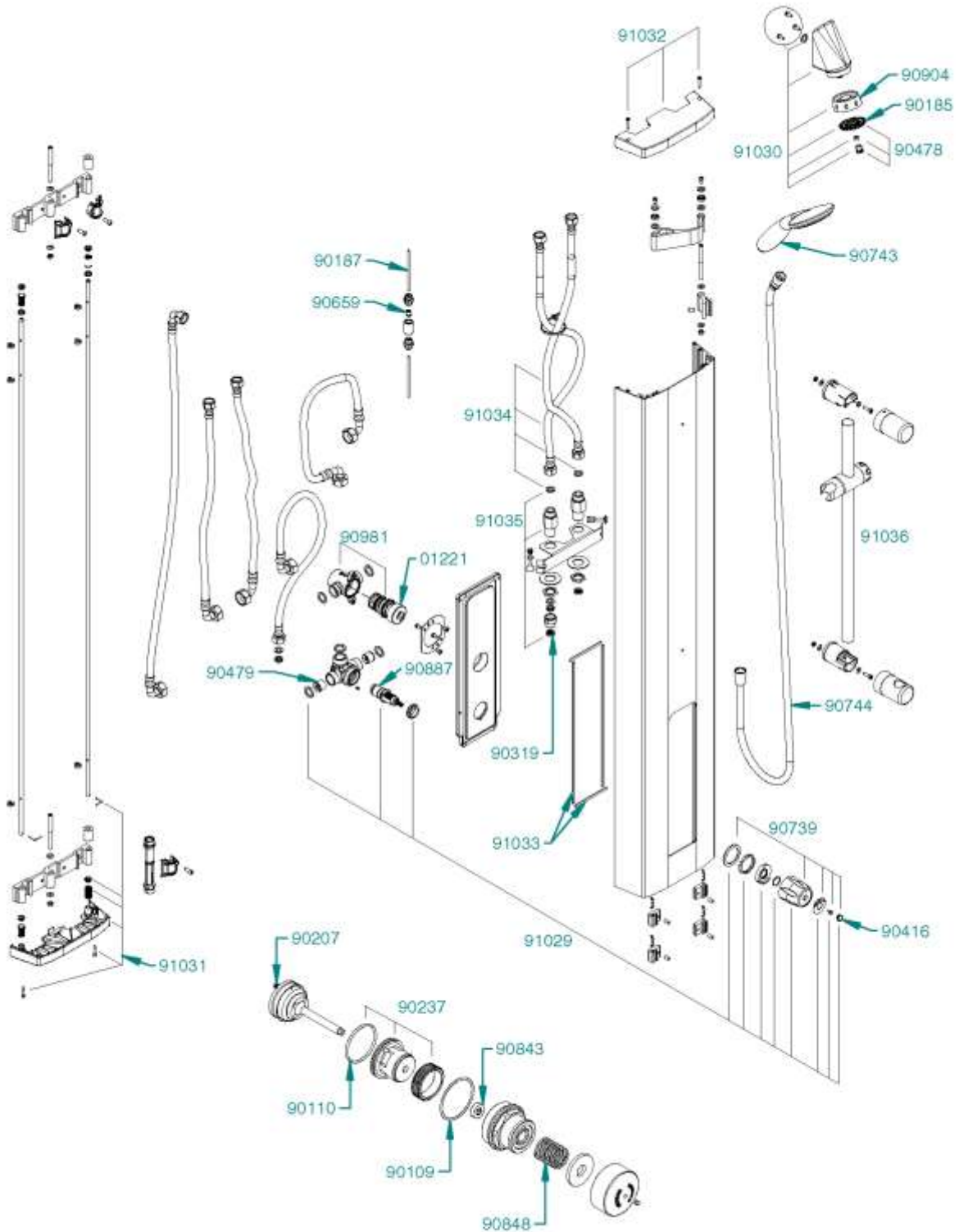
Liste des pièces détachées

- 01221** Tête complète bouton chromé temporisé
- 90109** Sachet joint torique bouchon
- 90110** Sachet joint torique contre-pièce
- 90185** 1 Grille + membrane à picot seule
- 90187** Sachet tube RILSAN
- 90207** 20 fils frein
- 90237** Sachet bague de réglage
- 90319** 20 Joints filtre G1/2
- 90416** Clips bouton chromé thermostatique
- 90478** Sachet grille complet 6l/mn
- 90479** Clapets anti-retour x2
- 90659** Sachet 2 clapets anti retour G3/8"
- 90739** Bouton chromé pour mitigeur
- 90743** Douchette seule chromé
- 90744** Flexible gris mat FF G1/2
- 90843** 10 Joints à lèvres
- 90848** Ressorts
- 90887** Cartouche seule mitigeur thermostatique
- 90904** 5 Garnitures
- 90981** Sachet maintenance P50
- 91029** Sachet mitigeur thermostatique
- 91030** Pomme de douche complète
- 91031** Capot bas
- 91032** Capot haut
- 91033** Joints pour platine amovible du panneau
- 91034** Flexible alimentation
- 91035** Robinet arrêt
- 91036** Sachet barre de douchette



Liste des outils

- Tournevis plat :** Dépose du cache chromé de la cartouche thermostatique
- Tournevis cruciforme :** Pose du cadre
- Clé Allen 2,5 :** Pose du panneau
- Clé Allen 4 :** Raccordement alimentation haute
- Clé Allen 10 :** Pose kit raccord rapide
- Clé plate 23 :** Raccord des flexibles
- Clé plate 29 :** Remplacement de la cartouche temporisée
- Clé plate 32 :** Desserrage tête complète bouton chromé



Fonctionnement du produit

Le panneau thermostatique temporisé permet l'écoulement par simple appui sur le bouton et l'arrêt automatique après 30 secondes -10/+5 sec. La cartouche thermostatique est l'élément permettant le bon mitigeage et l'arrêt instantané de la douche en cas de coupure d'eau froide pour éviter tout risque de brûlure.

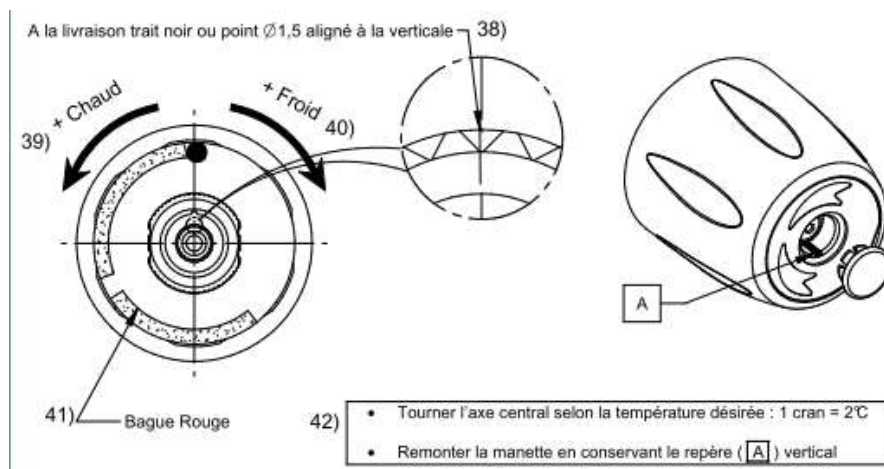
Analyse des dysfonctionnements possibles

Problème	Cause	Solution
Absence d'écoulement	1. Les robinets d'arrêt ne sont pas ouverts	Ouvrir les robinets d'arrêt
	2. Présence d'impuretés au niveau de la tête	Démonter et rincer la tête, la remplacer si nécessaire
Écoulement permanent	1. Présence d'impuretés au niveau de la tête	Démonter et rincer la tête, la remplacer si nécessaire
Durée de temporisation trop longue ou trop courte	1. Présence d'impuretés au niveau de la tête	Démonter et rincer la tête, la remplacer si nécessaire
	2. Pièce cassée dans le mécanisme de la tête, joint torique abîmé ou coupé	Remplacer la tête
Fuite ou goutte à goutte au niveau de la pomme de douche	1. Garniture cassée (gel ou serrage trop fort de la grille)	Remplacer la garniture
	2. Pièce cassée dans le mécanisme de la tête, joint torique abîmé ou coupé	Remplacer la tête
Mauvais mitigeage	1. Présence d'impuretés dans la cartouche de mitigeage	Démonter, nettoyer et rincer la cartouche, la remplacer si nécessaire
	2. Clapets anti-retour bloqués	Contrôler les clapets anti-retour, les remplacer si nécessaire
	3. Joints filtres obstrués	Démonter et nettoyer les filtres, les remplacer si nécessaire
	4. Pressions déséquilibrées	Équilibrer les pressions EFS et ECS

Réglages et astuces

Le débit du robinet peut être modifié en remplaçant le limiteur de débit situé au niveau de la pomme de douche.

Réglage butée de température



Maintenance préventive - Nettoyage - Entretien - Mise Hors Gel

Le revêtement chromé des robinetteries PRESTO® doit être nettoyé exclusivement à l'eau savonneuse. **Proscrire les produits d'entretien abrasifs, acides, alcalins ou ammoniacés.**

Ne jamais graisser les mécanismes internes notamment les calottes et les joints de clapet.

Pour une installation dans des zones de gel, appuyer plusieurs fois sur le bouton après vidange ou idéalement démonter la tête et la stocker dans un endroit tempéré pendant l'hiver. Nous recommandons le stockage de la tête dans un endroit tempéré et en eau afin d'éviter le séchage des joints.

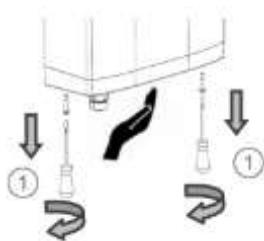
La cartouche thermostatique doit être démontée et nettoyée tous les ans au minimum afin de garantir son bon fonctionnement dans le temps.

Schéma opération de maintenance

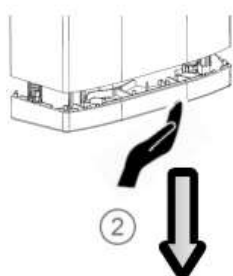


Fermer les robinets d'arrêt ou vannes d'arrêt avant toute manipulation

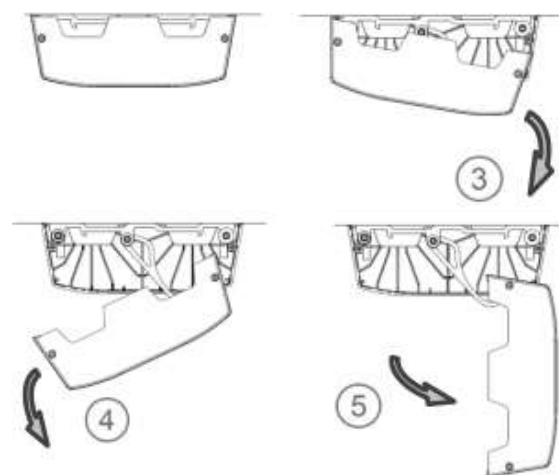
Ouverture du panneau



Démonter le cache situé en bas du panneau. Pour cela dévisser les deux vis situées en dessous de celui-ci.



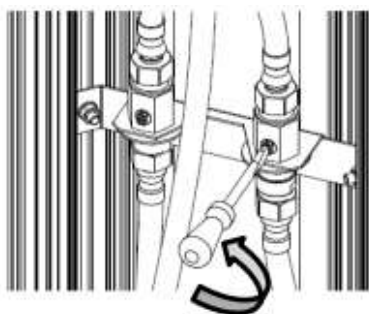
Tirer doucement sur le cache inférieur de façon à le décoller du panneau.



Tirer sur le côté droit du panneau de façon à le faire pivoter légèrement.

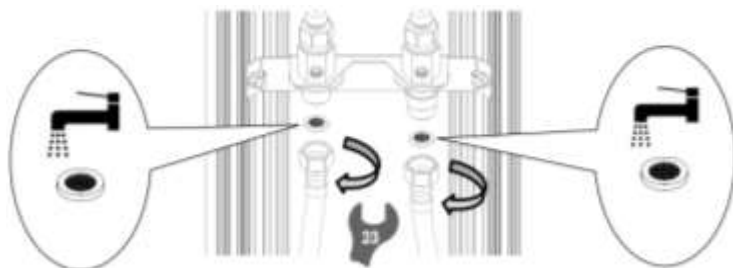
Tirer alors sur l'autre côté (gauche) de façon à le faire pivoter dans l'autre sens jusqu'à former un angle droit (90°).

Fermeture robinet d'arrêt :



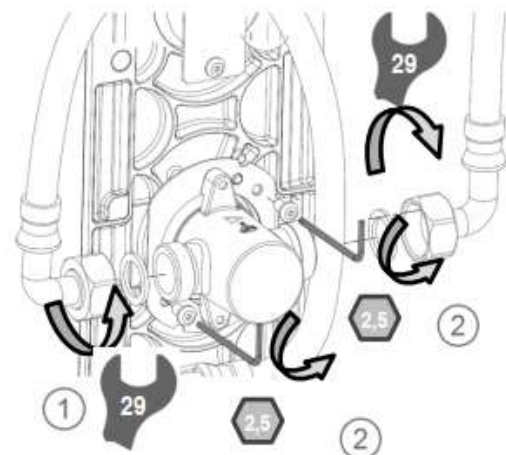
Une fois le panneau ouvert, fermer, à l'aide du tournevis plat, le robinet d'arrêt.

Nettoyage du filtre :

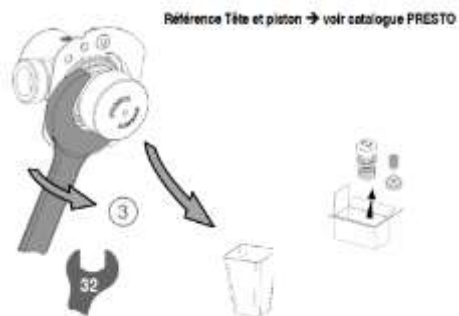


Dévisser soigneusement les flexibles, et nettoyer le filtre de chaque flexible.

Remplacement cartouche temporisée P50 :

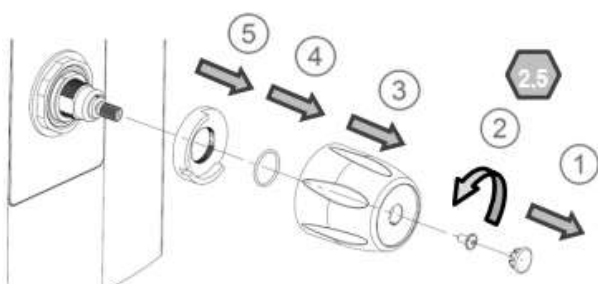


Tout d'abord, dévisser soigneusement à l'aide de la clé plate 29 les deux écrous situés de part et d'autre de la cartouche temporisée, puis ôter les vis qui la maintiennent en place à l'aide de la clé Allen 2.5.

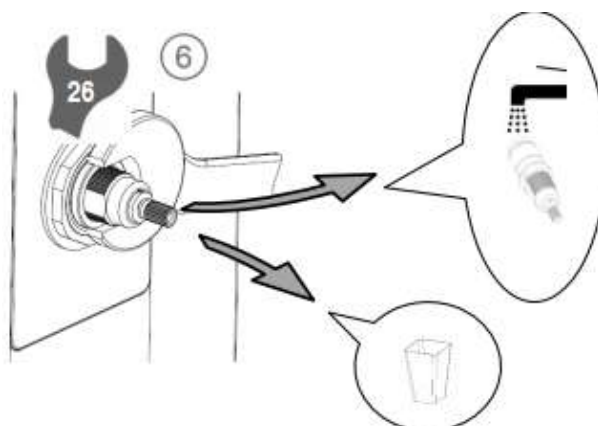


Retirer alors la cartouche temporisée en la dévissant à l'aide de la clé plate 32, jeter la cartouche usagée dans une poubelle prévue à cet effet, puis la remplacer par une nouvelle, préalablement commandée.

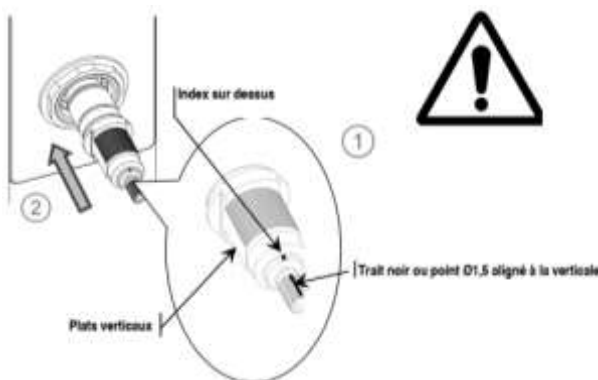
Remplacement cartouche mitigeur :



Enlever tout d'abord le cache-vis, puis dévisser la vis à l'aide de la clé Allen de 2.5, retirer alors l'ensemble vis, bouton, joint et butée.

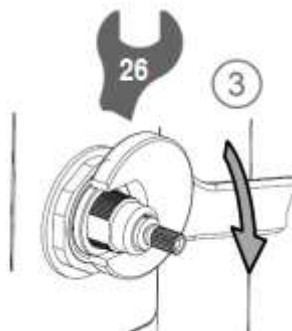


Retirer ensuite la cartouche mitigeur en la dévissant à l'aide de la clé plate 26, laver la cartouche usagée à l'eau ou la jeter dans une poubelle prévue à cet effet, puis la remplacer par une nouvelle, préalablement commandée.

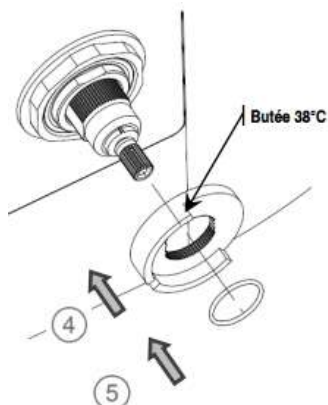


ATTENTION : Bien respecter les conditions suivantes pour le montage de la nouvelle cartouche mitigeur :

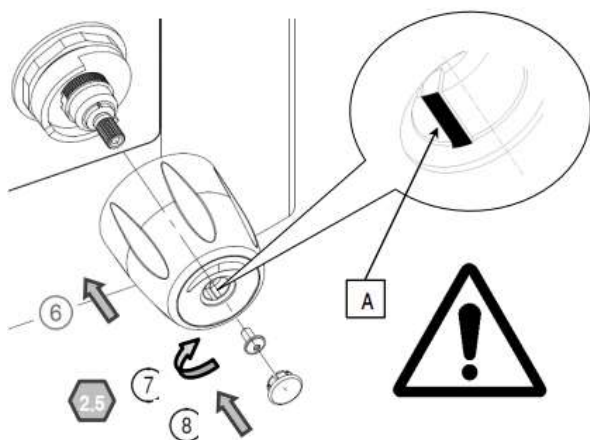
- Les plats doivent être verticaux
- L'index doit se trouver sur le dessus
- Le trait ou le point noir doit être aligné à la verticale



Visser la cartouche mitigeur sur son support.



ATTENTION : Prendre soin de mettre la butée à 38 degrés lors du remontage insérer ensuite le joint.

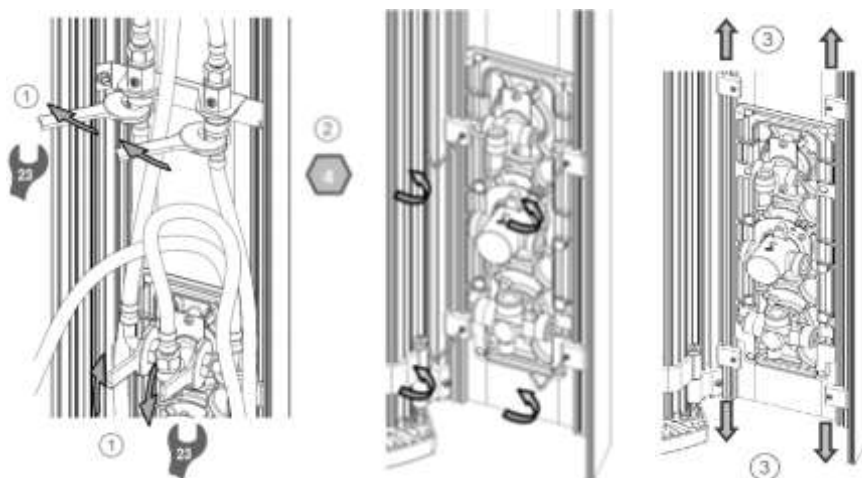


ATTENTION : Remonter la manette en prenant soin de conserver le repère **A** vertical.

Revisser la vis à l'aide de la clé Allen de 2.5 et remettre le cache-vis.

Remonter la manette en conservant le repère **(A)** vertical

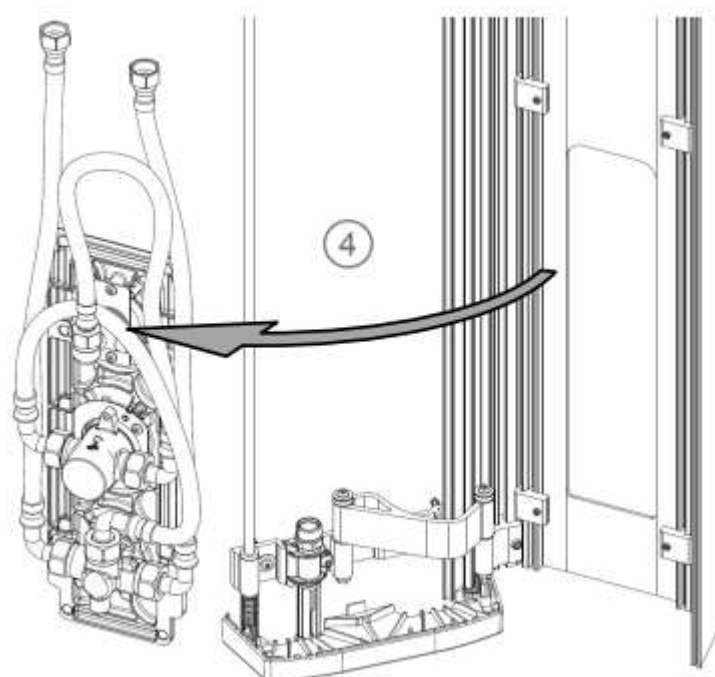
Remplacement platine de robinetterie :



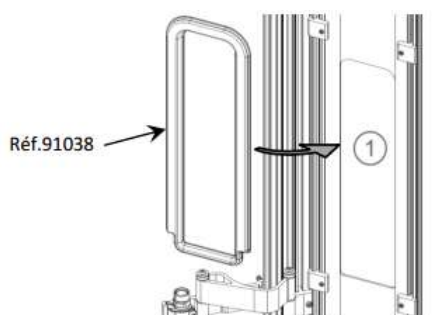
Commencer par dévisser à l'aide de la clé plate 23 les écrous des flexibles.

Puis à l'aide de la clé Allen 4, dévisser les quatre vis maintenant la platine.

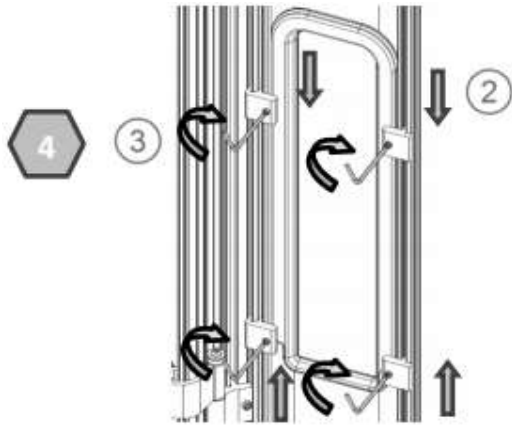
Faire ensuite glisser les encoches le long des rails dans le sens indiqué par les flèches afin de libérer la platine, puis retirer la platine.



Pose de la platine d'hivernage :

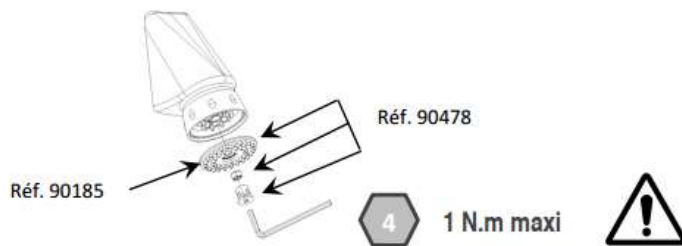


Insérer la platine d'hivernage à la place celle de robinetterie



Remettre en place les encoches en les faisant glisser le long des rails, puis visser de nouveau avec la clé Allen 4

Remplacement grille de douche :



ATTENTION de ne pas excéder un couple de serrage de 1 N.m maximum lors du changement de grille de douche.