



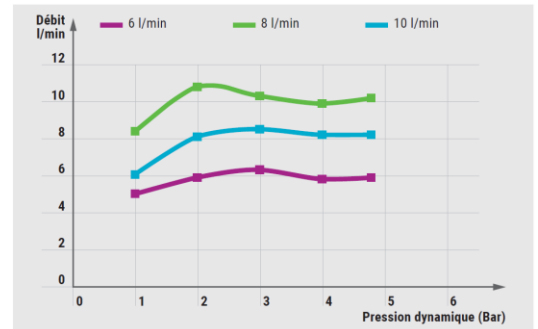
### Caractéristiques techniques

> **Débit** : 8 l/min à 3 bars par régulateur de débit intégré

> **Durée d'écoulement** : 30 secondes (-10/+5 s.)

> **Résistance thermique** : Ce robinet résiste à une température de 75°C durant 30 minutes dans le cadre de chocs thermiques

### Courbe de débit



### Liste des pièces détachées

- 90550** Amorceur DL400 SE complet
- 90551** Plastron / bascule SE complet
- 90552** Capot haut + vis
- 90181** Cartouche complète SE
- 90478** Sachet grille complète 6l/mn
- 90084** Robinet d'arrêt G1/2
- 90086** Corps DL400 SE
- 90185** 1 Grille + membrane à picot seule
- 90067** 1 Bague de fermeture
- 90904** 5 garnitures
- 90187** Sachet tube rislan 4x2 (2,5 m)
- 90207** 20 fils frein
- 90145** 5 régulateurs de débit 6 L/min (gris)
- 90178** 5 régulateurs de débit 8 L/min (blanc)
- 90146** 5 régulateurs de débit 10 L/min (jaune)



### Liste des outils

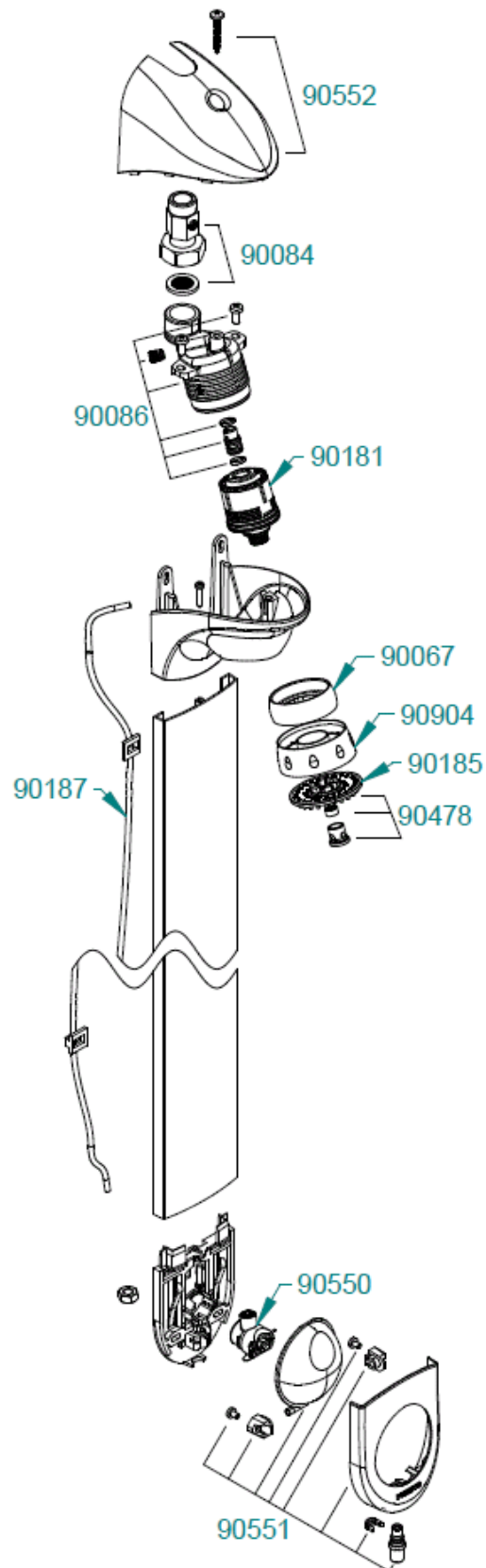
**90879** - Sachet clé DL400SE (x1)

**Tournevis cruciforme** : Démontage capot/corps  
**Clé Allen 4** : Démontage grille/bouton-plastron



# FICHE DE MAINTENANCE DL400 SE<sup>®</sup>

# PRESTO



**LES ROBINETS PRESTO**  
Service Assistance Technique  
Tel. 01.46.12.34.56  
Fax. 05.46.05.58.30  
assistancetechnique@presto.fr

**Usine :**  
4 rue Lavoisier - Zone Industrielle  
17110 SAINT GEORGES-DE-DIDONNE  
FRANCE

**Internet :**  
[www.prestodatashare.com](http://www.prestodatashare.com)  
APPELS D'OFFRES, FICHES PRODUITS, NOTICES,  
VISUELS DES PRODUITS...

**Analyse des dysfonctionnements possibles**

Problème	Cause	Solution
<b>Absence d'écoulement</b>	1. Le robinet d'arrêt n'est pas ouvert	Ouvrir le robinet d'arrêt
	2. Présence d'impuretés au niveau de l'amorçeur (pas de décompression)	Démonter et rincer l'amorçeur, le remplacer si nécessaire
	3. Présence d'impuretés au niveau de la cartouche	Démonter et rincer la cartouche, la remplacer si nécessaire
<b>Écoulement permanent</b>	1. Amorçeur défaillant ou coincé (constat d'un écoulement sous l'amorçeur)	Démonter et rincer l'amorçeur, le remplacer si nécessaire
	2. Le tube rislan est percé	Remplacer le tube rislan
	3. Le tube rislan est mal raccordé aux raccords rapides au niveau de l'amorçeur ou de la pomme de douche	Vérifier le raccordement. En cas d'usure du tube, le couper à nouveau pour permettre une bonne étanchéité
<b>Durée de temporisation trop longue ou trop courte</b>	1. Présence d'impuretés au niveau de la cartouche	Démonter et rincer la cartouche, la remplacer si nécessaire
	2. Pièce cassée dans le mécanisme de la cartouche, joint torique abîmé ou coupé	Remplacer la cartouche
<b>Fuite ou goutte à goutte au niveau de la pomme de douche</b>	1. Garniture cassée (gel ou serrage trop fort de la grille)	Remplacer la garniture
	2. Pièce cassée dans le mécanisme de la cartouche, joint torique abîmé ou coupé	Remplacer la cartouche
	3. Corps cassé (Gel ou raccordement mal effectué)	Remplacer le corps
<b>Bouton coincé</b>	1. Casse de l'amorçeur	Remplacer l'amorçeur
	2. Casse du bouton/plastron	Remplacer le bouton/plastron

### Fonctionnement du produit

Ce produit fonctionne par un système de commande assistée. En appuyant sur le bouton à bascule, l'amorceur crée une décompression qui par l'intermédiaire du capillaire (tube plastique) aspire le piston au niveau de la cartouche située dans la pomme de douche. La douche coule alors le temps de la temporisation déterminée par la cartouche (temps compris entre 20 et 35 secondes non réglables).

### Réglages et astuces

Pour le démontage de l'amorceur, le tube rislan doit être retiré en poussant le raccord contre l'amorceur et en tirant sur le tube dans le sens contraire.

Le démontage du mécanisme de l'amorceur se fait en enlevant l'agrafe.

Le démontage de la tête (cf. schéma page suivante) se fait à l'aide de la garniture (clé intégrée dans la pièce en la retournant) ou avec la clé de service référence 90879.

### Maintenance préventive - Nettoyage - Entretien - Mise Hors Gel

Pour la maintenance préventive, nous recommandons un démontage et détartrage de l'ensemble des pièces plastiques de la pomme de douche et de l'amorceur une fois par an au minimum (selon la qualité de l'eau du réseau) en les mettant dans une eau avec du vinaigre blanc dilué à 10%. Un rinçage à l'eau savonneuse de l'ensemble plastron/bouton à bascule doit également être effectué.


Le revêtement chromé des robinetteries PRESTO<sup>®</sup> doit être nettoyé exclusivement à l'eau savonneuse.

**Proscrire les produits d'entretien abrasifs, acides, alcalins ou ammoniacés.**

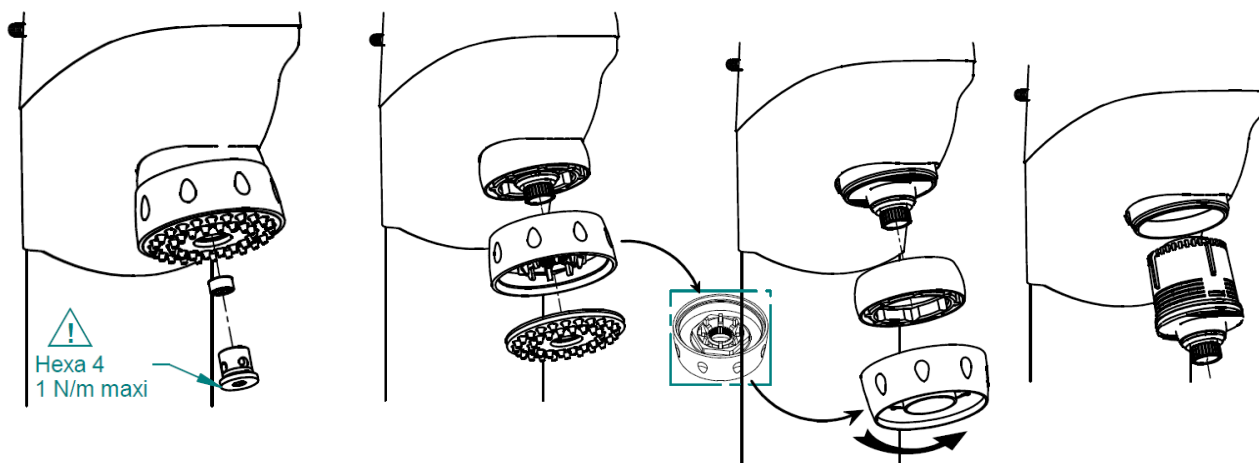
**Ne jamais graisser les mécanismes internes** notamment les calottes et les joints de clapet.

Pour une installation dans des zones de gel, veuillez démonter le panneau complet et le stocker dans un endroit tempéré pendant l'hiver. Si le démontage du panneau n'est pas possible, veuillez au minimum démonter la cartouche (au niveau de la pomme de douche) et purger l'amorceur. Nous recommandons le stockage de la cartouche dans un endroit tempéré en eau afin d'éviter le séchage des joints.

## Schéma opération de maintenance

 Fermer les robinets d'arrêt avant toute manipulation

### Démontage de la pomme de douche



### Démontage de l'amorceur

